

# GUIDE DE L'UTILISATEUR

## QuietOn SLEEP

FR

### 1 CONTENU

Cet emballage contient des écouteurs oreillettes QuietOn Sleep, les oreillettes, l'étui de chargement, trois paires d'embouts en mousse pour différentes tailles d'oreilles et le guide de l'utilisateur. Il est possible de recharger l'appareil en utilisant un câble Micro-USB normal connecté à un chargeur ou un ordinateur. Le chargeur n'est pas compris dans le boîtier.

### 2 IMPORTANT

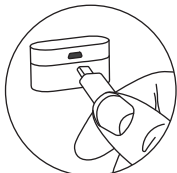
Pour votre sécurité, veuillez lire le guide d'utilisateur de QuietOn Sleep dans son intégralité AVANT d'utiliser le produit. Lisez toutes les instructions, avertissements et informations relatives à la sécurité. Il est important de suivre les instructions et de tenir compte des avertissements afin de prévenir des blessures personnelles et des dommages pour le produit ou autrui. Conservez ces instructions à titre de référence.

Les informations figurant dans ce document peuvent changer. QuietOn se réserve le droit de modifier ou d'améliorer le produit et d'apporter des modifications à la documentation sans préavis de tels changements ou améliorations. Veuillez vous référer au guide de l'utilisateur et au site [www.quieton.com](http://www.quieton.com) pour toute autre information importante concernant l'utilisation et le fonctionnement du produit. Le site web QuietOn ([www.quieton.com](http://www.quieton.com)) peut contenir des mises à jour et des informations supplémentaires concernant l'utilisation et le fonctionnement des produits QuietOn.

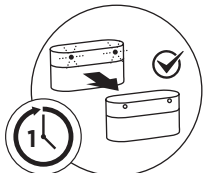
### 3 UTILISATION DES OREILLETES QUIETONS

#### 3.1 COMMENT UTILISER LES OREILLETES QUIETONS

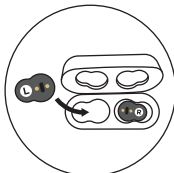
##### CHARGEMENT



Attachez le câble Micro-USB à l'étui de chargement. Attachez l'autre bout au chargeur de téléphone ou au PC.

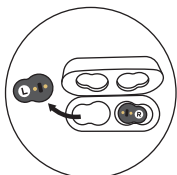


L'appareil est complètement chargé lorsque les lumières de chargement s'éteignent. Le temps de chargement est d'environ 1 h.



**REMARQUE:** Les oreillettes doivent être en position correcte.

##### MARCHE / ARRÊT



Les oreillettes s'allument automatiquement en les enlevant de l'étui.

**REMARQUE:** Les oreillettes sont en mode Silencieux ou Écoute.

##### UTILISATION DES OREILLETES



Appuyez sur l'oreillette "R" bien en place dans l'oreille droite et sur l'oreillette "L" bien en place dans la gauche tel qu'indiqué sur l'image ci-dessus. Faites pivoter l'oreillette vers l'arrière pour la mettre en position correcte.

**REMARQUE :** Les oreillettes doivent être bien placées, (hermétiquement) pour de bonnes performances. Si elles ne sont pas bien en place, veuillez ajuster leur position ou sélectionner la bonne taille d'embouts.



##### MODE ÉCOUTE ET SILENCIEUX

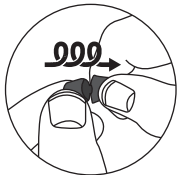


L'oreillette fonctionne selon deux modes : Écoute et Silencieux. Appuyez sur le bouton pour changer de mode. Sans bruit en arrière-plan, il peut être difficile d'identifier le mode. Pour vérifier quel mode l'appareil utilise, cliquez des doigts à proximité de l'appareil. Appuyez ensuite sur le bouton et cliquez à nouveau des doigts pour entendre la différence.

**REMARQUE :** Les deux oreillettes doivent être allumées séparément.

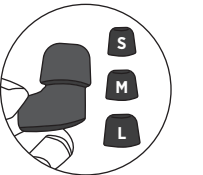


##### CHANGER LES EMBOUTS



Retirez l'embout en tirant avec un mouvement de pivotement. Mettez ensuite le nouvel embout en place. Les embouts de taille M sont en place par défaut, les embouts de taille S et L se trouvent dans l'emballage de vente

**REMARQUE :** En mettant de nouveaux embouts, n'oubliez pas de les pousser entièrement pour qu'ils se mettent bien en place.



#### 3.2 SÉLECTION DE L'EMBOUT

Utilisez uniquement des embouts QuietOn conçus pour être utilisés avec le produit. Différentes tailles d'embouts sont disponibles sur la boutique en ligne de QuietOn pour vous aider à vous assurer que les oreillettes resteront bien en place dans vos oreilles. N'insérez pas l'embout dans l'oreille sans avoir fixé correctement à l'appareil QuietOn.

Si la taille moyenne n'assure pas une bonne tenue en place, essayez la petite et la grande taille d'embout conçues pour ceux à qui ne convient pas la taille moyenne. N'utilisez pas le produit si la bonne taille ou une bonne tenue n'est pas obtenue.

Pour assurer une utilisation confortable, les embouts ont été conçus et fabriqués avec un matériau souple qui n'est pas couvert par la garantie. La durée de vie des embouts en mousse est de quelques mois selon leur utilisation.

#### 3.3 STOCKAGE

Les oreillettes QuietOn doivent être stockées dans l'étui de chargement. Veuillez vous référer aux plages de température de stockage indiquées dans la rubrique "Plages de température". Les batteries sont entièrement chargées en usine, et s'auto-déchargent graduellement comme toutes les batteries et ont éventuellement besoin d'être rechargées avant utilisation. Veuillez noter que la batterie risque de mal fonctionner si elle est utilisée ou chargée pour une période de temps prolongée. Afin de garder les batteries en bonne condition pendant le stockage, rechargez les oreillettes au moins tous les 50 jours.

#### 4 NETTOYAGE ET MAINTENANCE

Il est important de nettoyer l'appareil pour maintenir ses fonctionnalités. Pour garantir les performances de vos oreillettes QuietOn, veuillez vous assurer que vos oreilles sont propres avant d'utiliser les oreillettes, car le cérumen peut affecter les performances des oreillettes.

Le corps de l'oreillette peut être nettoyé avec un chiffon sec. Ne lavez pas l'appareil avec de l'eau, des solvants, des produits chimiques toxiques, des détergents ou tout liquide qui pourrait endommager l'appareil.

Les embouts en mousse doivent être essuyés avec un chiffon doux ou un papier-mouchoir sec. N'utilisez pas de solvants, de produits chimiques ou de détergents et ne trempez pas les embouts en mousse dans l'eau, car ceci pourrait endommager les embouts en mousse ou l'oreillette.

L'intérieur de l'étui de chargement doit être protégé de la poussière et des débris. Lorsque vous nettoyez l'intérieur de l'étui, utilisez des cotons-tiges secs. Pour nettoyer la partie extérieure, utilisez un chiffon sec ou humide. Faites attention au port USB. Soyez prudent avec les contacts de chargement, ne pas les plier, car l'appareil ne chargera pas s'ils sont tordus ou endommagés.

Pour éviter que les trous du microphone ne se bouchent, ne transportez pas l'appareil dans votre poche en dehors du boîtier de chargement. De plus, pendant l'utilisation de l'appareil, ne laissez pas la surface supérieure entrer en contact avec des substances grasses, telles que lotion pour le corps, crème hydratante ou crème pour les mains.

#### 5 PLAGES DE TEMPÉRATURE

Plage de température de fonctionnement pour l'écouteur : de -4°F à 122°F (-20°C à 50°C).  
Plage de température de stockage (kit complet) : de -4°F à 122°F (de -20°C à 50°C).  
Plage de température de chargement : de 32°F à 113°F (de 0°C à 45°C).

## 6 AVERTISSEMENTS

Notez que l'appareil n'est pas une protection anti-bruit et n'est pas conçu pour les situations qui nécessitent une protection de l'ouïe. Les oreillettes ne suppriment pas entièrement le bruit, ainsi même lorsque vous portez les oreillettes, veillez à éviter les bruits élevés qui pourraient endommager votre ouïe.

Pendant les longues périodes de stockage, conservez la batterie à une température de -4°F (-20°C) à 122°F (50°C). L'utilisation ou le stockage du produit en dehors des plages de température recommandées peut endommager les produits, affaiblir la capacité de la batterie, ou réduire la durée de vie de la batterie. Le produit risque de ne pas fonctionner temporairement s'il est utilisé en dehors de la plage de température maximale (soit trop chaude ou trop froide). Stocker le produit dans des endroits très chauds, comme à l'intérieur du véhicule en été, peut endommager l'appareil ou faire exploser la batterie.

Si votre oreille a subi un drainage ou que votre oreille est infectée, n'utilisez pas l'appareil avant d'avoir consulté un médecin. Si vous ne faites pas cela, vous risquez de perdre votre ouïe ou d'avoir une blessure.

L'atténuation de bruit causée par l'appareil peut créer un risque dans les situations où il est important d'entendre les bruits de l'environnement et les alarmes d'avertissement, par exemple, les sirènes d'avertissement de la circulation routière sur un chantier de construction. Notez que les sons des alarmes retentiront de manière différente lorsque vous portez les oreillettes.

Les lois locales peuvent restreindre l'utilisation des oreillettes QuietOn dans la circulation. Veuillez toujours respecter les lois locales.

N'utilisez pas les oreillettes si elles émettent un bruit excessif, car l'appareil peut être endommagé et doit alors être retourné au vendeur.

L'appareil contient de petites pièces qui peuvent présenter un risque d'étouffement pour les enfants en bas âge et les animaux. L'appareil n'est pas adapté pour les petits enfants.

L'appareil contient des aimants, qui peuvent avoir affecter les cartes à puce, les simulateurs cardiaques ou appareils semblables. L'appareil n'est pas étanche. Ne pas mouiller l'unité. Ceci risque de créer un court-circuit qui peut provoquer un risque d'incendie ou endommager l'appareil. L'étui de chargement et les oreillettes ne sont pas étanches ou conformes aux normes IP.

N'exposez pas l'appareil à des températures élevées. N'utilisez pas l'appareil en cas de rupture mécanique de l'appareil. Ceci peut créer un court-circuit, qui peut provoquer un risque d'incendie et endommager l'appareil. Utilisez et stockez l'appareil avec précaution.

Utilisez uniquement un chargeur Micro-USB homologué ou un ordinateur pour recharger : connecté via le port USB avec un câble Micro-USB. Le chargeur doit être compatible avec les normes de sécurité applicables : CE ou UL / CSA / IEC / EN 62368. Ne laissez pas l'appareil en charge pendant des périodes prolongées.

## 7 AVERTISSEMENTS

Utilisez uniquement des embouts QuietOn. N'insérez pas l'oreillette directement dans l'oreille si l'embout n'est pas correctement fixé. Lorsque l'appareil est utilisé conformément aux Instructions de l'utilisateur, il permet de réduire l'exposition au bruit, comme le bruit des véhicules et des avions. Si votre ouïe semble affaiblie ou que vous entendez un tintement ou un bourdonnement pendant ou après l'exposition au bruit, votre ouïe peut être menacée et vous devriez vous éloigner de ce bruit pour protéger vos oreilles.

La performance des batteries se dégradera au fil du temps. Notez que si la batterie est vide, la performance de l'appareil sera affectée et les modes de réduction de bruit actif et d'écoute ne fonctionneront pas. L'atténuation est alors à un niveau passif. Les performances des oreilles à réduction active de bruit peut être négativement affectée si une oscillation persistante (sifflement ou instabilité) est perçue. Si le remontage des oreillettes ne permet pas de remédier à cela, veuillez nous contacter.

## 8 AUCUNE MODIFICATION

Toute modification à cet appareil ne doit être réalisée sans l'autorisation écrite de QuietOn. Toute modification non autorisée pourra annuler la garantie.

## 9 MISE AU REBUT

Les oreillettes à réduction active de bruit QuietOn sont équipées d'une batterie rechargeable lithium-ion non remplaçables. Les oreillettes et batteries doivent être recyclées conformément aux lois locales/régionales/nationales. Afin de recycler/mettre au rebut la batterie de la manière adéquate, veuillez toujours observer les réglementations locales en matière de mise au rebut de déchets solides. N'exposez jamais les batteries au feu ou à une chaleur excessive.

## 10 LIMITATION DE GARANTIE ET DE RESPONSABILITÉ

Cette garantie ne s'applique qu'à l'utilisateur final d'origine ou à la personne qui reçoit le produit en cadeau et ne couvre pas d'autres personnes ou de bénéficiaires

À moins qu'une durée différente ne soit indiquée dans le guide de l'utilisateur fourni avec votre produit QuietOn, pour une période de 2 ans (dans l'UE) ou 1 an (autres pays) à partir de la date d'achat par l'utilisateur final d'origine. QuietOn garantit que le produit, lorsqu'il vous est remis dans un état neuf, dans son emballage d'origine, par un revendeur QuietOn agréé et utilisé en conditions normales, ne présente aucun défaut de fabrication, de matériau ou de production. Les embouts sont des produits d'usure et ne sont pas couverts par la garantie.

Cette garantie ne couvre pas les défauts résultant d'une utilisation ou d'un entretien inappropriés ou déraisonné, d'une usure normale, de la non observation des instructions de fonctionnement, d'un accident, d'une humidité excessive, des insectes, du tonnerre, des surtensions, des connexions à une source de tension inappropriée, à une altération non autorisée ou à une modification de l'état original, des dommages causés par un emballage inapproprié ou des procédures d'expédition, la perte, l'endommagement ou la corruption des données enregistrées, les dommages causés par une utilisation avec des produits autres que de la marque QuietOn, un produit qui nécessite une modification ou une adaptation pour permettre qu'il fonctionne dans une autre pays que pour celui où il a été conçu, fabriqué, approuvé et ou/homologué, ou une ouverture non autorisée de la couverture et la réparation non autorisée du produit, et l'achat du produit auprès de revendeurs non agréés.

Au cours de la période de garantie, à notre seule discrétion, nous réparerons ou remplacerons toute pièce défectueuse (en utilisant de nouvelles pièces ou pièces de remplacement neuves) dans un délai raisonnable, sans frais.

Nous ne payons pas les frais d'expédition, d'assurance ou de transport de chez nous à chez vous ou tout frais d'import, ou les droits ou taxes.

Pour bénéficier du service de Garantie limitée, vous devez nous retourner le produit avec une preuve d'achat auprès d'un revendeur QuietOn agréé, en utilisant les procédures suivantes : Contactez l'organisation QuietOn organization de votre pays/région (visitez [www.QuietOn.com](http://www.QuietOn.com) pour obtenir des informations de contact QuietOn dans votre pays/région) pour avoir des consignes spécifiques de retour et d'expédition du produit, Étiquetez et expédiez le produit, effectuez le fret prépayé à l'adresse fournie par l'organisation QuietOn de votre pays. Le produit doit être emballé de la manière appropriée pour l'expédition. Toutes les pièces contenues dans l'emballage de vente d'origine doivent figurer dans le colis. Mettez le numéro d'autorisation de retour du produit de manière visible sur le carton. Les cartons qui n'ont pas ce numéro d'autorisation ne seront pas acceptés.

### 10.1 RESPONSABILITÉ

LES DISPOSITIONS DE LA PRÉSENTE GARANTIE REMPLACENT TOUTE AUTRE GARANTIE OU CONDITION, EXPLICITE OU IMPLICITE, ÉCRITE OU ORALE, Y COMPRIS TOUTE GARANTIE DE COMMERCIALITÉ DES DISPOSITIONS DE LA PRÉSENTE GARANTIE OU TOUTE AUTRE GARANTIE OU CONDITION, EXPLICITE OU IMPLICITE, ÉCRITE OU ORALE. NULLE GARANTIE DE COMMERCIALITÉ NI D'ADAPTATION À UNE FIN PARTICULIÈRE NE S'APPLIQUE. LA GARANTIE MAXIMALE DU GROUPE QUIETON NE PEUT PAS DÉPASSER LE PRIX ACTUEL D'ACHAT DU PRODUIT. DANS LA MESURE OÙ LE DROIT NE L'INTERDIT PAS, QUIETON NE PEUT ÊTRE TENU RESPONSABLE EN AUCUN CAS DE PERTE, DE DOMMAGE OU DE CORRUPTION DES DONNÉES STOCKÉES OU POUR DES DOMMAGES SPÉCIAUX, INCIDENTS IMMATÉRIELS OU INDIRECTS DÉCOULANT, Y COMPRIS, SANS LIMITATION, DU REMPLACEMENT DE L'ÉQUIPEMENT ET DE TOUT FRAIS DE RÉCUPÉRATION

La présente garantie limitée vous confère des droits légaux spécifiques, lesquels peuvent varier d'une province ou d'un État à l'autre. Cette garantie ne va pas à l'encontre des droits du consommateur au titre de la législation nationale, au contraire, elle vous confère des droits supplémentaires. Certains territoires ne permettant pas la limitation des garanties implicites ou l'exclusion ou la limitation des dommages indirects ou accessoires, par conséquent, les restrictions ou exclusions précédentes peuvent ne pas s'appliquer.

Le tribunal de district à Helsinki, Finlande, aura compétence non exclusive pour régler les litiges qui découleraient ou seraient en relation avec votre utilisation des produits QuietOn et seront résolus par le tribunal de district à Helsinki, Finlande.

### 11 AUTRES INFORMATIONS

Vous trouverez davantage d'informations sur le site web de la société [www.quieton.com](http://www.quieton.com) ou à QuietOn Ltd/ Support, Hakamaantie 18, 90440 Kempele, Finlande.

Ce produit est conforme à toutes les exigences applicables des directives européennes. La Déclaration de conformité complète se trouve à [www.quieton.com/declarations](http://www.quieton.com/declarations). Cet appareil est conforme à la norme UL/CSA/IEC/EN 62368.

**Accessoires disponibles sur la boutique en ligne QuietOn. Consulter le site [www.quieton.com](http://www.quieton.com) pour des informations supplémentaires concernant la commande.**

